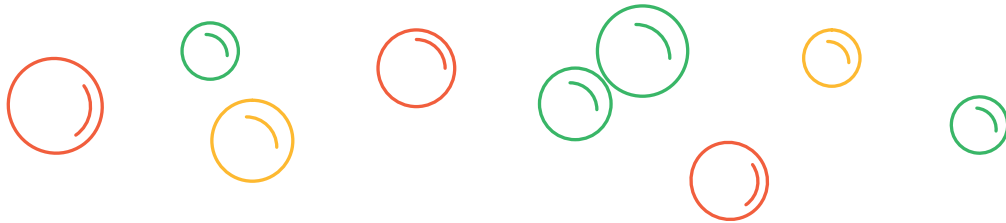


KATSASTUSOHJE OPETTAJALLE



Pyörän katsastaminen on hauska tapa tutustua polkupyörän rakenteeseen ja toimintaan. Oppilaat katsastavat joko oman pyöränsä tai kaverin pyörän.

Ja oppilaille katsastuskortit ja neuvo heitä tarkastamaan pyörästä kortin jokainen kohta. Kohdat 1-4 ovat kriittisiä: jos niissä on puutteita, ei pyörä ole turvallinen ja se pitäisi huoltaa viipymättä eli pyörä ei läpäise katsastusta. Muista puutteista voidaan antaa korjauskehoitus, mutta pyörä läpäisee katsastuksen.

Pyöränkatsastukseen kannattaa ottaa mukaan pumppu, jossa on vaihdettavat päät eri venttiilityyppejä varten ja ketjuöljyä ketjujen rasvaamiseen. Lasten pyörissä näkee usein lähes tyhjiä renkaita ja huoltamattomia ketjuja.

Jos haluat tehdä pieniä huoltotoimenpiteitä, varaa mukaan:

- Talttapäärüuvimeisseli
- Sarja kiintolenkkiavaimia tai jakoavaimia
- Sarja kuusiokoloavaimia

Näillä työkaluilla saa hoidettua pieniä huoltotarpeita, kuten satulan korkeuden säätö, renkaan kiinnityksen kiristäminen ja löysien ketjunsuojien kiristäminen. Jos huoltojen tekeminen ei tunnu omalta, voi ne jättää kodin hoidettavaksi.

Pyörää käsitellessä kädet likaantuvat helposti, joten käsienpesumahdollisuus on hyvä olla lähellä. Paikalle voi varata myös rättejä käsien pyyhkimiseen.

1. Ohjaustanko on tukevasti kiinni rungossa

Nosta pyörän keula irti maasta ja heiluttele. Tangon ja etuhaarukan tulee olla tukevasti kiinni eli eivät saa hölskyä. Pyörästä ei ylipäänsä tulisi kuulua kilinää tai räminää sitä heiluttaessa, se on yleensä merkki siitä, että jossain on jotain irti tai löysällä.

2. Jalkajarru toimii

Kokeillaan ajamalla ja jarruttamalla jalkajarrulla. Jarrun pitää pysäyttää pyörä napakasti ja ilman kovaa polkuvoimaa.

3. Käsijarru toimii

Jos pyörässä on enemmän kuin 2 vaihdetta, pitää siinä olla kaksi erillistä jarrua (jalkajarru + käsijarru tai jalkajarruttomassa käsijarrut edessä ja takana) kokeillaan ajamalla ja jarruttamalla käsijarruilla. Jarrun pitää toimia ilman kovaa puristusvoimaa ja kirskumatta. Jarrupalat eivät myöskään saisi raahata kiinni vanteeseen silloin, kun jarrua ei käytetä.

4. Renkaat ovat tukevasti kiinni haarukassa

Pidä kiinni etuhaarukasta ja koeta taivuttaa rengasta sivusuunnassa ja liikuttaa sitä edestakaisin rungon suunnassa. Rengas ei saa heilua. Testaa samalla tavalla takarengas.

5. Vaihteet toimivat

Jos pyörässä on vaihteet, testataan niitten toiminta ajamalla ja vaihtamalla läpi kaikki vaihteet.

6. Renkaissa on tarpeeksi ilmaa

Seiso pyörän vieressä ja paina vuoroin kumpaakin rengasta voimakkaasti maata kohti. Rengas ei saisi antaa paljoa periksi. Löysillä renkailla ajaminen on raskasta, minkä lisäksi renkaihin tulee helposti reikiä ja vanteet alkavat vääntyä. Jos käytössä on painemittarillinen pumppu: kiinnitä pumppu venttiiliin ja tarkista paine. Suositeltu paine lukee yleensä renkaan laidalla.

7. Lokasuojat ovat ehjät

Jos pyörässä on lokasuojat, tarkista etteivät ne ole vääntyneet, halkeilleet tai raahaa kiinni renkaaseen.

8. Ketjut ovat puhtaat eivätkä kitise

Likakerros kuluttaa ketjuja. Ketjujen pesu on likaista puuhaa, eikä sitä kannata alkaa tehdä koululla, jos paikalla ei ole hyviä pesumahdollisuuksia. Ensiapuna voi ketjuja pyyhkiä rätillä.

Kitinän voi testata esimerkiksi pyöräyttämällä polkimia takarengas ilmassa. Kuuntele. Jos ketjut kitisevät, öljyä ketju ja pyyhi ylimääräiset öljyt pois rätillä. Liika öljy kerää likaa.

9. Ketjunsuoja on ehjä ja tukevasti kiinni

Jos pyörässä on ketjunsuoja: arvioi silmämääräisesti. Kiinnikkeitä voi testata käsin kokeilemalla heiluttaa suojaa. Sen ei pitäisi paljoa liikkua.

10. Satula on ehjä

Silmämääräinen arviointi. Pinnasta rikkonainen satula imee vettä, kastelee takapuolen ja on epämukava.

11. Soittokello toimii

Testataan kellon toiminta. Äänimerkin antamiseen sopiva laite on lakisääteinen varuste pyörässä, sen ei kuitenkaan ole pakko olla perinteinen soittokello.

12. Pyörän lukko toimii

Pyörässä voi olla runko- tai irtolukko. Testataan että lukon saa lukkoon ja auki. Kankeasti toimivaa lukkoa voi öljytä.

13. Valkeaa valoa näyttävä etuvalo toimii

Tarkistetaan, että etuvalo toimii. Etulamppu on lakisääteinen varuste hämärällä ajettaessa. Sen ei ole pakko olla kiinni pyörässä, vaan se voi olla kiinnitettynä esim. pyöräilykypärään. Etuvalo saa näyttää vain valkeaa tai vaaleankeltaista valoa, ei oranssia tai punaista.

14. Edessä on valkea heijastin

Tarkistetaan, onko pyörässä valkeaa etuheijastinta. Lakisääteinen varuste.

15. Takana on punainen heijastin

Tarkistetaan, onko pyörässä takana punainen heijastin. Lakisääteinen varuste. Takana voi lisäksi olla punaista valoa näyttävä lamppu.

16. Pyörässä on sivuheijastimet

Tarkistetaan, onko pyörässä sivuheijastimet, esimerkiksi pinnaheijastimet tai heijastavat renkaat. Lakisääteinen varuste.

17. Polkimissa on poljinheijastimet

Tarkistetaan, onko polkimissa heijastimet.

18. Pyörä on puhdas

Silmämääräinen arvio. Puhtaasta pyörästä huomaa nopeammin kulumat ja rikkoutuneet kohdat.



PYÖRÄILYKASVATUS